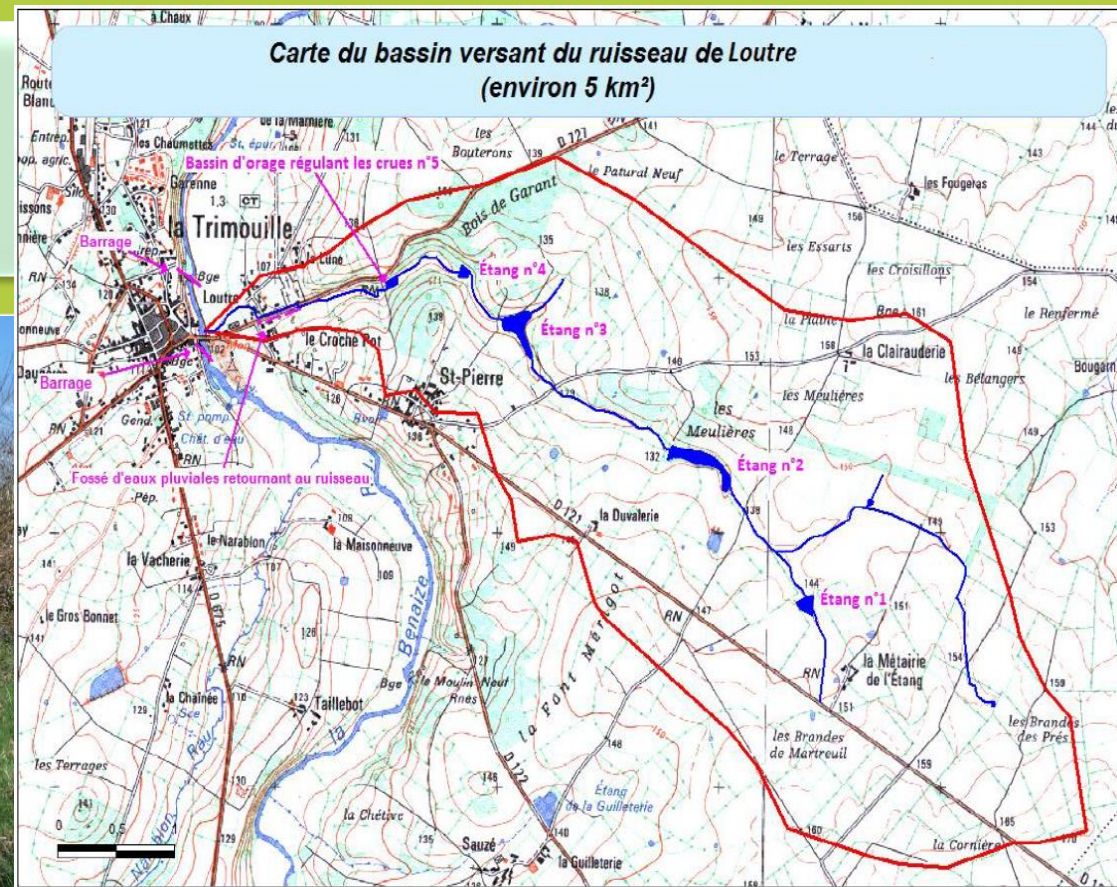


ETUDE ET TRAVAUX CONCERNANT
L'EFFACEMENT DE LA DIGUE « LA TRIMOUILLE »



Bassin de rétention de crues De La Trimouille Historique



- Digue de l'étang communal faisant office de bassin écrêteur de crues, ouverte à la pelleteuse en prévention d'une rupture de l'ouvrage suite aux crues de juin 2016.
- La parcelle avait été achetée par la commune de La Trimouille pour lutter contre les inondations du village de Loutre situé en aval.

Accueil > Nouvelle-Aquitaine > Vienne

Inondations : 30 personnes évacuées après la rupture d'une digue à La Trimouille



La brèche menace de faire effondrer toute la digue et d'inonder le village de l'Outre près de La Trimouille. • © Christian Bestard

Écrit par [Christine Hinckel](#)

Publié le 01/06/2016 à 09h43

Mis à jour le 11/06/2020 à 09h17

30 personnes ont été évacuées en urgence vers minuit la nuit dernière à La Trimouille près de Montmorillon dans la Vienne. Une brèche dans une digue d'un bassin d'orage menace de la faire s'effondrer et d'inonder 17 habitations du village de Loutre.



Bassin de rétention de crues de La Trimouille

- **Une étude de modélisation hydraulique est imposée par l'Etat avec 2 options suivantes :**
 - **remise en état du site naturel** après déclaration/autorisation loi sur l'eau, **abandon du bassin** et mise en place d'un Plan Communal de Sauvegarde (PCS) par la commune.
 - **réfection de la digue avec agrandissement potentiel de la surface en eau de l'étang** après déclaration/autorisation loi sur l'eau avec des variantes (agrandissement de la réserve, déversoir amélioré, reprise des busages, aménagement du ruisseau à l'aval et du ponton...



La Trimouille

Lancement d'une étude

Bureau d'études retenu : BIEF-Cariçaie / M. Gérald LENDORMI antenne de Poitiers

Recensement des personnes sur la zone à enjeux

- Il a fallu recenser toutes les personnes susceptibles d'être présentes sur la zone inondable
- Les ménages ont été comptabilisés
- Les bâtiments économiques et leur personnel (travailleurs et accueillis) tout en décrivant la fonction des bâtiments
- Les campeurs ont également être pris en compte.



Composition de l'étude PI ouvrage de la Trimouille

Composition de l'étude :

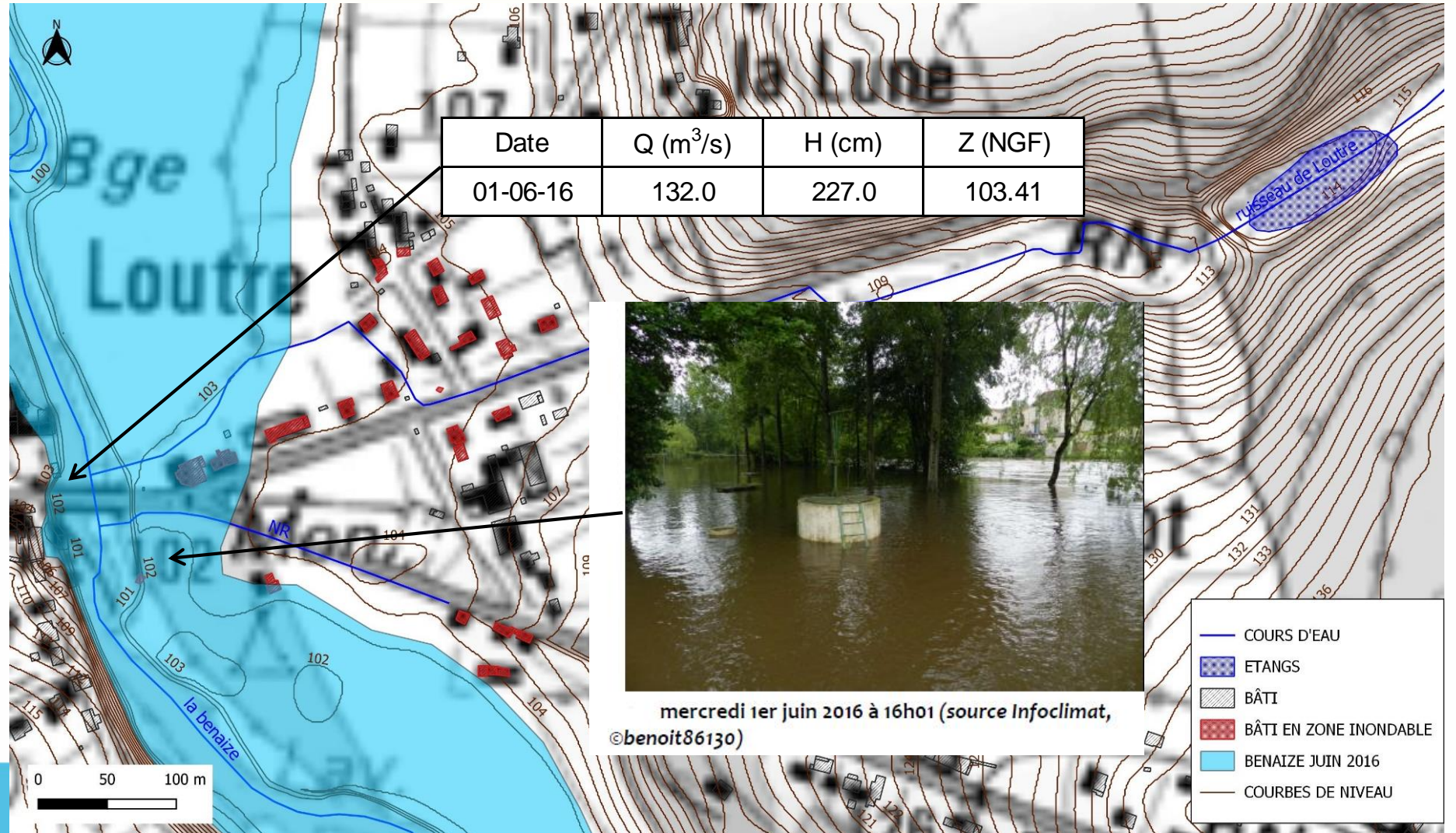
- Le diagnostic faune-flore
- L'étude topographique
- L'étude hydrologique
 - Une seule hauteur d'eau a été relevée en juin 2016 et pourra être utilisée pour le calage du modèle avec les précautions qui en découlent (hauteur d'eau approximative, pas forcément relevée au maximum de la crue).
- L'enquête des habitants sur les crues du Loutre : 45% de réponse.
 - Globalement, les habitants déploraient la mauvaise gestion et le manque d'entretien du bassin d'orage communal.

La modélisation des crues a été réalisée par le cabinet



Point étude PI la Trimouille et classement d'ouvrage

Retour du cabinet CARICAIE



Point étude PI la Trimouille et classement d'ouvrage

Retour du cabinet CARICAIE

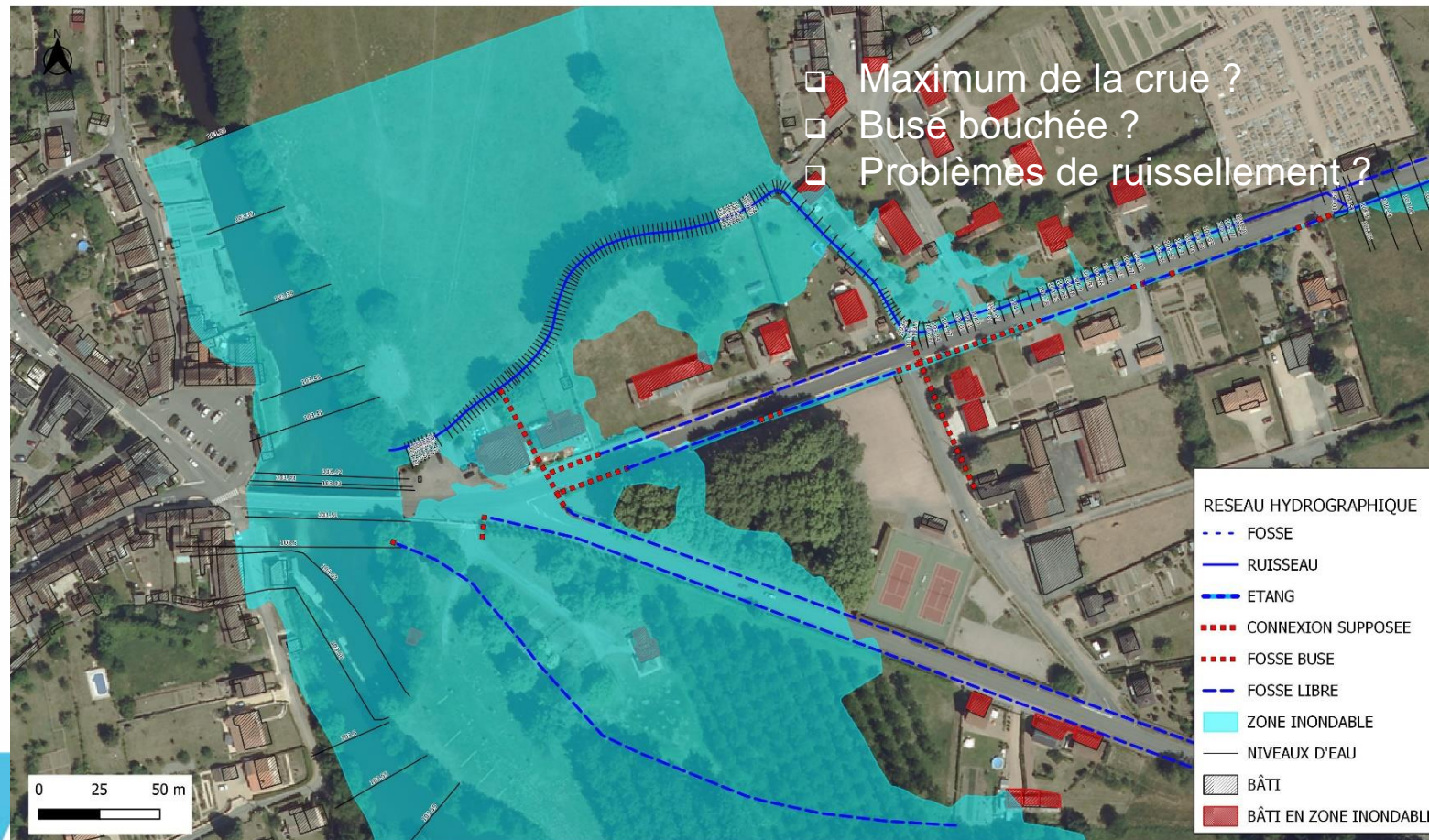


Scénarios d'aménagement de lutte contre les inondations et programme d'actions sur le bassin versant du ruisseau de Loutre



ETAT ACTUEL - CRUE JUIN 2016 : ZONE INONDABLE ET NIVEAUX D'EAU

Épisode juin 2016



Point étude PI la Trimouille et classement d'ouvrage Retour du cabinet CARICAIE

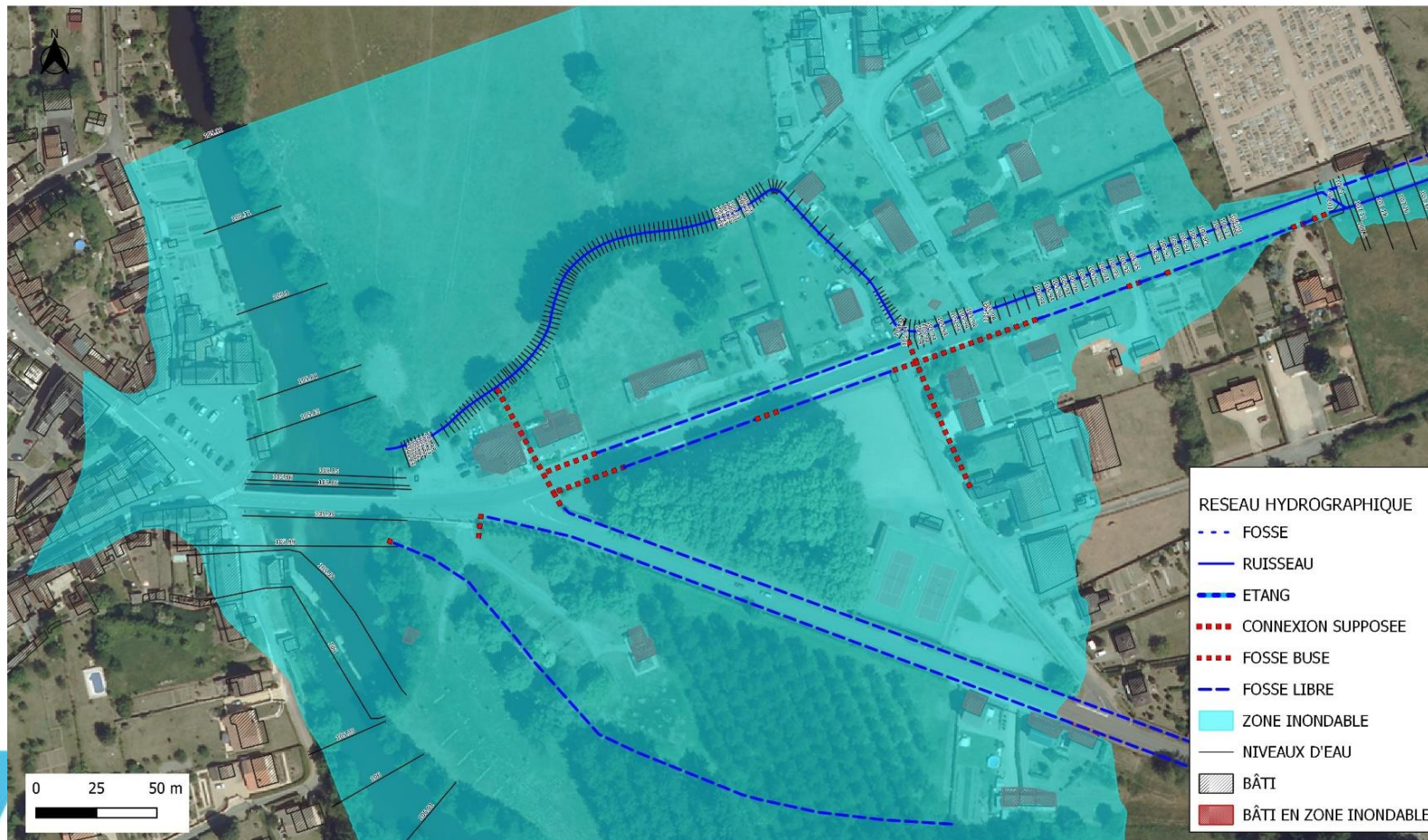


Scénarios d'aménagement de lutte contre les inondations et programme d'actions sur le bassin versant du ruisseau de Loutre



ETAT ACTUEL - CRUE CENTENNALE : ZONE INONDABLE ET NIVEAUX D'EAU

Crue centennale

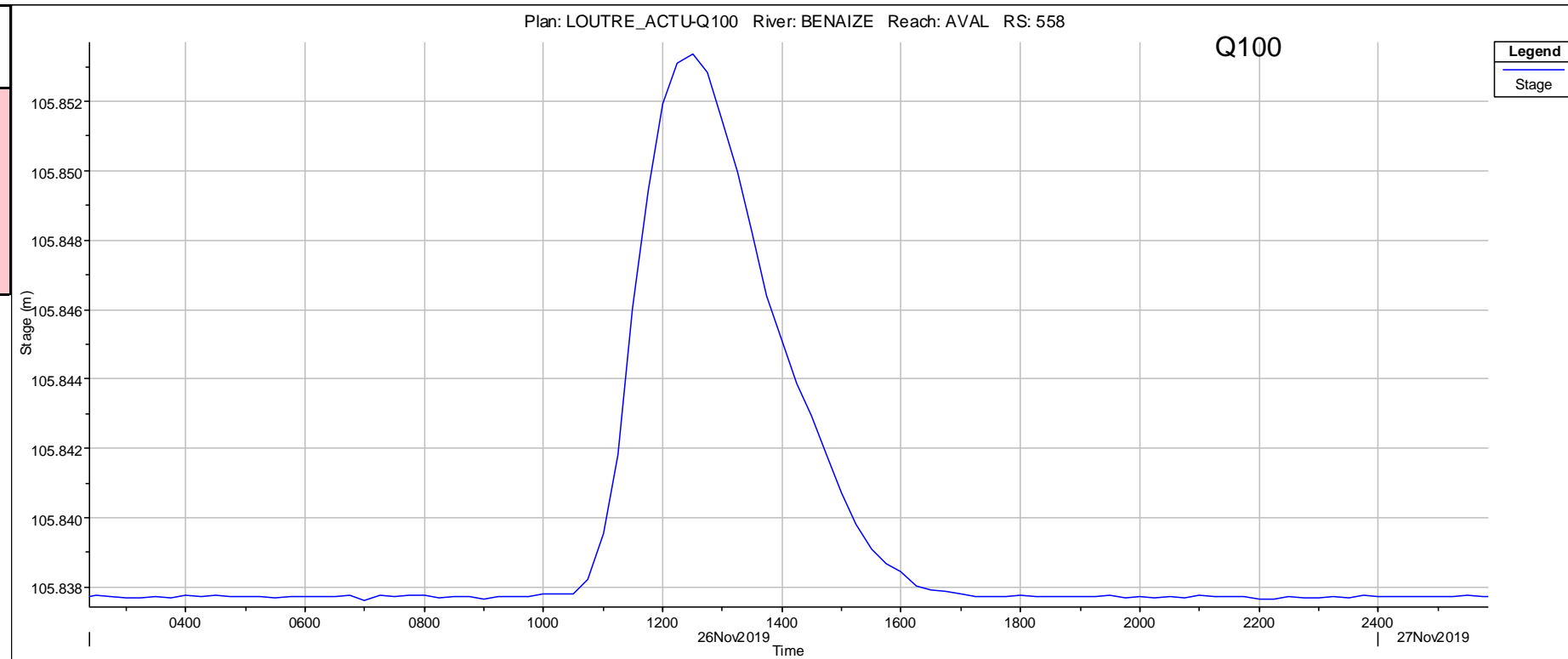


Point étude PI la Trimouille et classement d'ouvrage

Retour du cabinet CARICAIE

Impact sur les niveaux d'eau de la Benaize à la confluence

	NE initial [NGF]	NE au pic de crue [NGF]	Ecart [cm]
Q5	103.632	103.641	+0.9
Q10	104.051	104.063	+1.2
Q20	104.520	104.532	+1.2
Q50	105.210	105.224	+1.4
Q100	105.837	105.853	+1.6



A ce jour, Il ne subsiste plus de doute au sujet du classement de l'ouvrage en PI : le risque inondation provient du refoulement de la Benaize et non du ruisseau lors des plus hautes eaux.

Les conclusions du cabinet d'étude

Le cabinet propose un arasement de la digue et une remise en talweg du ruisseau avec reméandrage

Les autres scénarios n'ont donc aucun intérêt et représentent un coût très élevé.

Les services de l'OFB ont été sollicités dans le cadre du dossier loi sur l'eau (DLE).

Les personnes présentes à la réunion du 9 décembre 2021 à la Trimouille sont en accord avec ce scénario (DDT : services inondation et police de l'eau, élus la Trimouille, CCVG...).

Il convient alors d'obtenir les autorisations nécessaires pour le scénario choisi et renaturaliser le milieu.

Cela implique :

- un dossier d'instruction auprès de l'ETAT conduit par le cabinet
- Une maîtrise d'œuvre du cabinet pour suivre les travaux.

**Le projet ne relève donc pas de la prévention des inondations.
La commune doit élaborer son PCS.**





Scénario choisi par le Cabinet refusé par l'OFB

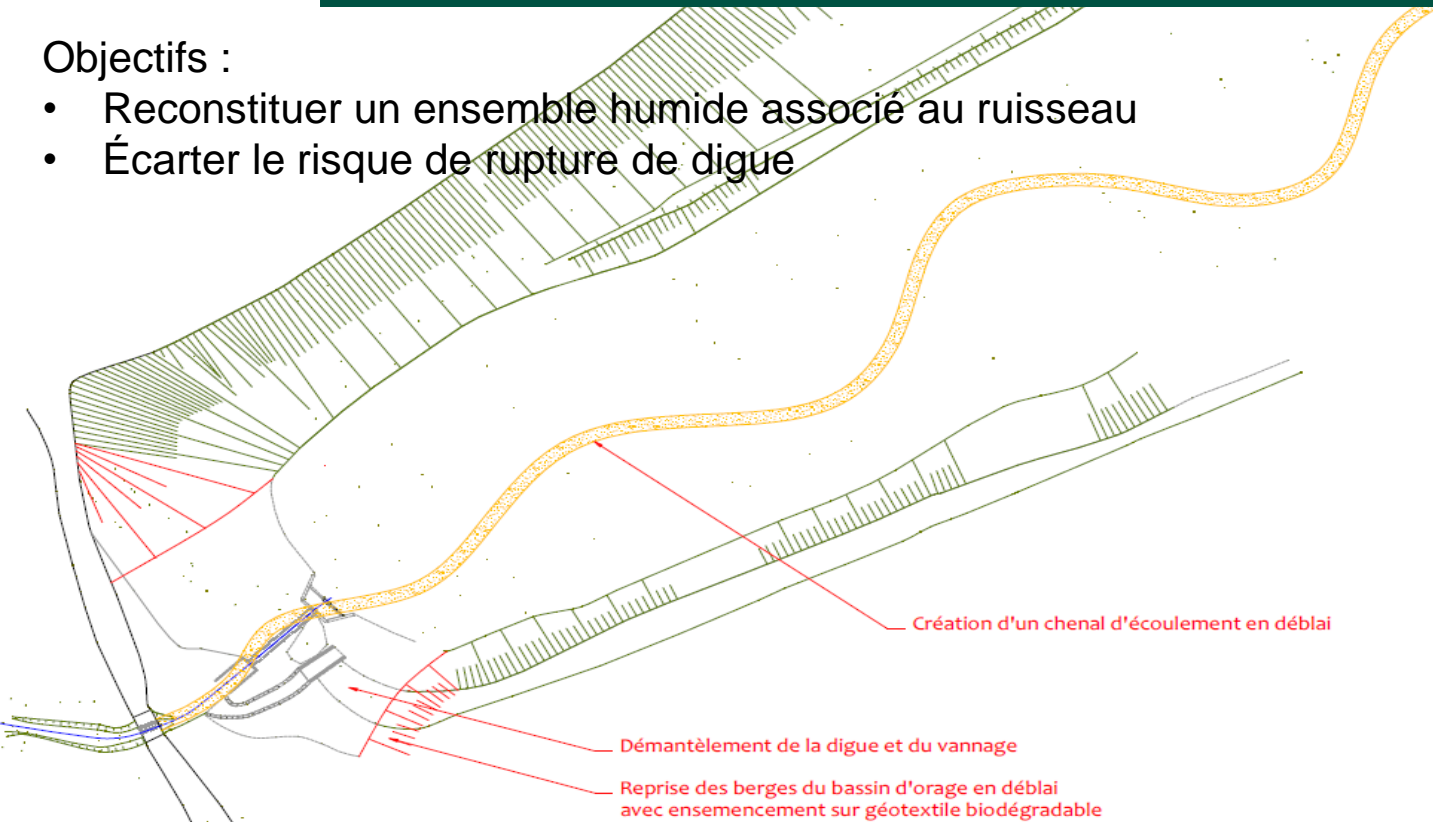


SCENARIO 1 : effacement avec remise en état du milieu naturel

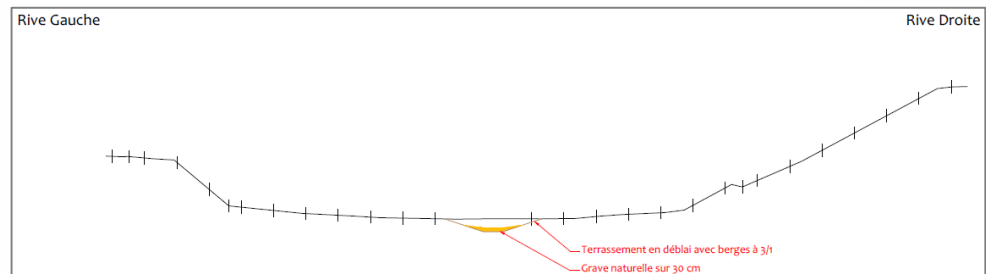
PROPOSITIONS D'AMENAGEMENT

Objectifs :

- Reconstituer un ensemble humide associé au ruisseau
- Écarter le risque de rupture de digue



Exemple d'arasement d'un ouvrage et renaturation du lit (Cariçaie)



ENTRETIEN	Aucun
BUDGET	95 000 €HT
EXPERTISE COMPLEMENTAIRE	Aucune
CONTRAINTES REGLEMENTAIRES	Respect des contraintes des travaux en milieu aquatique

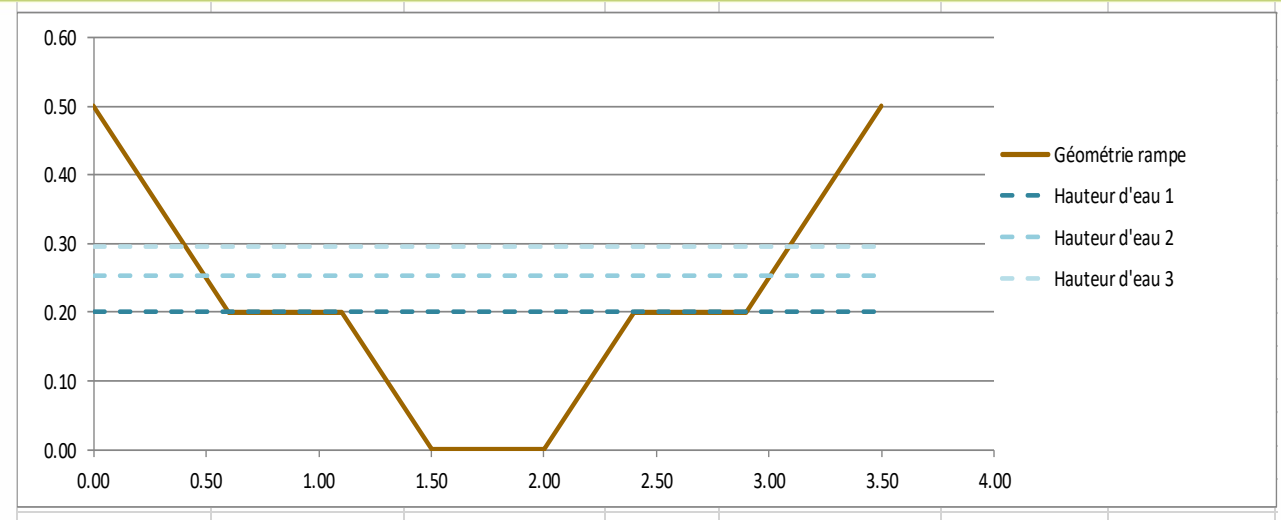


Remise en état du milieu naturel et type de profil souhaité refusé par l'OFB

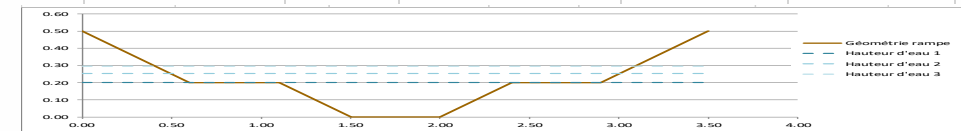
Remise en état du milieu naturel :

Description des aménagements

- Abattage, débroussaillage
- Pêche de sauvegarde
- Démantèlement de l'ouvrage
- Le scénario prévoit l'enlèvement de l'ensemble de l'ouvrage pour permettre un retour à l'état naturel avec mise en décharge spécialisée
- La digue présente des matériaux argileux et pierreux
- Le chenal sera reconstitué grâce aux matériaux de la digue qui seront étalés dans l'ancienne retenue



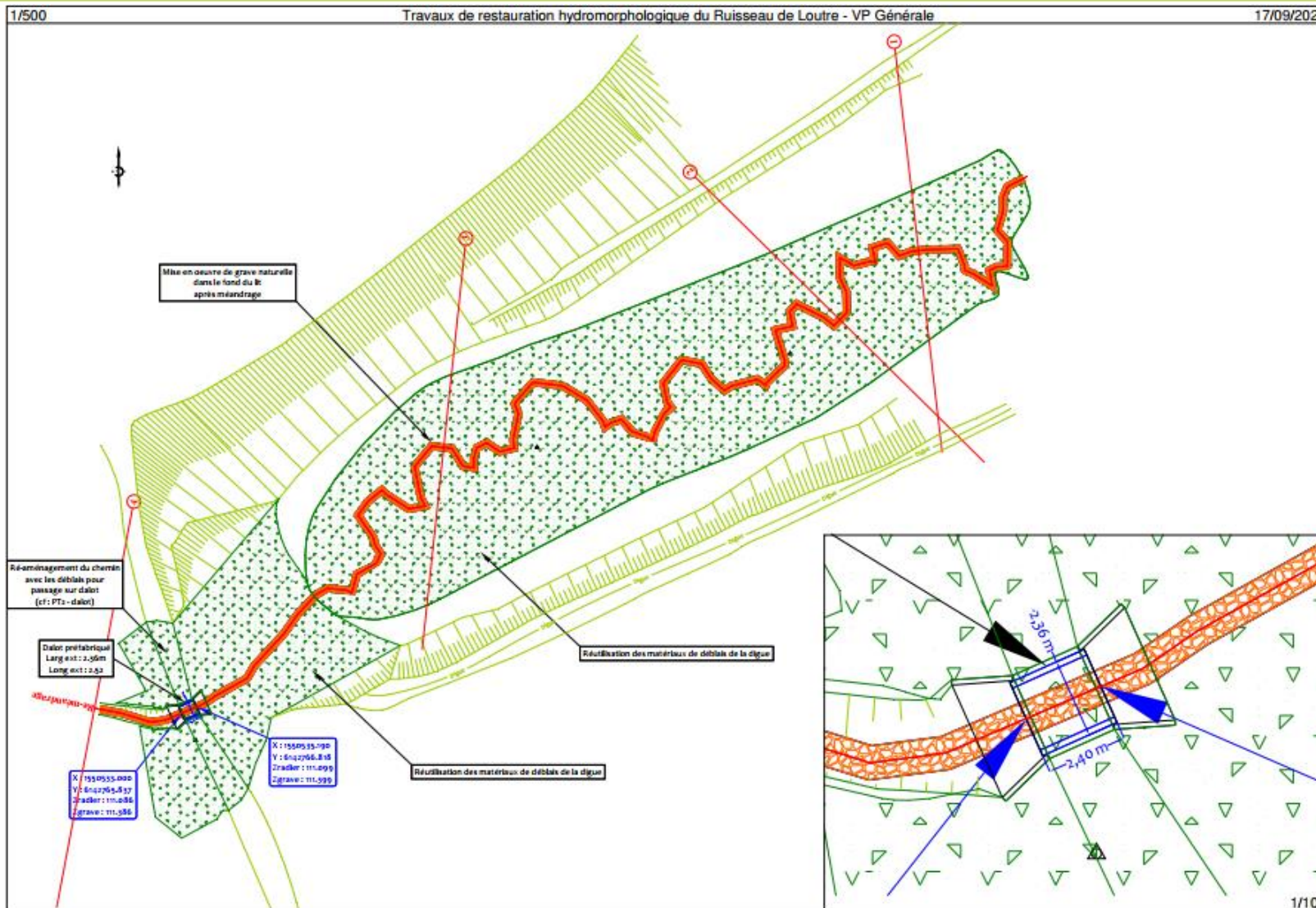
Vue réelle profil



SCENARIO 1 : effacement avec remise en état du milieu naturel

Coût
après marché public

ENTRETIEN	Aucun
BUDGET	45 671,50 €HT
EXPERTISE COMPLEMENTAIRE	Aucune
CONTRAINTES REGLEMENTAIRES	Respect des contraintes des travaux en milieu aquatique



Coût du scénario 1

Effacement de la digue et remise en état du ruisseau

1 Mise en œuvre de grave naturelle alluviale

- Afin d'améliorer les habitats aquatiques, il est proposé d'apporter de la grave naturelle alluviale 0-150 mn avec quelques roches 200/300 afin de reconstituer un matelas alluvial intéressant pour la biocénose aquatique au fond du lit.

2 Reprise du passage à gué en aval

- Démolir entièrement la dalle béton y compris les buses
- Un dalot en préfabriqué béton ou un gué non busé pourraient être mis en œuvre

Total coût du scénario 1 : 54 805, 80 € TTC



Construction d'un dalot



Coût et financement du projet

Bilan financier étude et travaux avec dalot	Etude	Travaux	Total
Couts totaux HT	95 575,00 €	45 671,50 €	141 246,50 €
Assiette éligible AELB	84 732,50 €	45 671,50 €	130 404,00 €
Subvention AELB	67 786,00 €	36 537,20 €	104 323,20 €
Part à charge CCVG	27 789,00 €	9 134,30 €	36 923,30 €

Une participation forfaitaire de 4 500 € est sollicitée à la commune pour la réalisations des travaux

Pour finaliser la mission d'effacement ...

- L'étude démontre que le bassin d'orage n'a aucun rôle de rétention vis-à-vis des inondations.
- Les services de l'Etat ayant pris connaissance des résultats de l'étude et du dossier de déclaration loi sur l'eau. Il a ensuite autorisé administrativement les travaux par courrier du 18 mai 2021.
- La maîtrise d'œuvre a été effectuée par le cabinet CARICAIE et la digue est aujourd'hui effacée. Le dalot qui remplace le ponton d'origine est construit.





À la suite des inondations survenues en juin 2016 sur la commune de La Trimouille donnant lieu à l'évacuation de plusieurs foyers du hameau de Loutre, la Communauté de Communes Vienne et Gartempe a réhabilité le site en retirant la digue d'étang avec remise en état du milieu naturel et reméandrage du ruisseau sur étude hydrologique effectuée par le cabinet BIEF-cariçaie. Voici le milieu de l'ancien bassin de rétention des crues qui reprend vie après l'installation d'un cortège végétal associé aux zones humides qui a bien colonisé le site pour lui redonner son aspect originel.

Le Trimouillais a subi une crue de la Benaize dans la nuit du 30 au 31 mars 2024

